

## Geleneksel Konutların Kırsal Turizme Kazandırılmasına Bir Örnek: Bazioğlu Konağı

Mukaddes ATAMAN <sup>1\*</sup>

<sup>1</sup> Avrasya Üniversitesi, Mühendislik ve Mimarlık Fakültesi, İçMimarlık ve ÇevreTasarımı Bölümü

\*Sorumlu Yazar  
E-posta:mukaddesataman@hotmail.com

Geliş Tarihi: 08 Temmuz 2019  
Kabul Tarihi: 09 Ekim 2019

### Özet

Türkiye genelinde olduğu gibi, Doğu Karadeniz Bölgesi'nde de son zamanlarda kırsal turizmin önem kazandığı bilinmektedir. Bu doğrultuda kırsal mimari mirasın en önemli örneklerinden geleneksel evlerin işlev değişikliği ile turizme kazandırılması çabaları gündeme gelmiştir. Kırsal alandaki yaşamın, yine kırsal mekânlarla tanıtılmasının hedeflenerek; yaşam kültürü ile şekillenen geleneksel konutların bu anlamda değerlendirilmesi ve yaşatılması hedeflenmiştir.

Bu çalışmada; Trabzon ili Araklı ilçesi Kaymaklı Köyü Çatak Mevkii'nde yer alan Bazioğlu Konağı'nın butik otele dönüşümündeki ilk aşama olan proje çalışmaları anlatılmaktadır. Proje çalışmalarında önerilen işlev değişikliği, yapının özünü bozmayacak restorasyon müdahale kararları ile gerçekleştirilmeye çalışılmıştır. Bu serüvende; hem yapının restorasyonunda gerekli olan tamamlama, sağlama gibi müdahalelerle birlikte; yeni işlevinden dolayı mimari gereklilik olarak eklenmesi gereken mekânlar için düzenlemeler yapılmıştır. Bu ilave mekânların; yapının malzeme ve tekniği dışında güncel ve çağdaş malzemelerle yapılarak özgününden ayrılması amaçlanmıştır.

Sonuç olarak; yeniden işlevlendirme çalışması ile turizme katkı sağlamanın yanı sıra, geleneksel yapıların yaşatılması ve gelecek kuşaklara aktarılması hedeflenmektedir. Bu çalışmanın tüm ülke genelinde, yerel kültürel mirasın korunması için bir fırsat olarak değerlendirilmesi temenni edilmektedir.

**Anahtar Kelimeler:** Kırsal turizm, Kırsal mimari miras

## An Example for Gaining Traditional Housing to Rural Tourism: Bazioğlu Mansion

### Abstract

As in Turkey, the Eastern Black Sea region is also known to have recently gained importance of rural tourism.

In this respect, traditional houses have come to the agenda, which is one of the most important examples of rural architectural heritage, in order to attract touristic interests through a change of their functionality. Traditional houses that are shaped by living culture, are aimed to be evaluated and sustained in the context of reintroduction of rural lifestyle to rural areas.

In this study; the first stage of the transformation of Bazioğlu Mansion into a boutique hotel, which is located in Çatak Mevkii of Kaymaklı Village in Araklı, Trabzon. The functional change proposed in the project have been tried to be realized with restoration intervention decisions that will not disturb the essence of the structure. In this journey; together with the necessary interventions such as completion and consolidation of the restoration; arrangements have been made for the spaces that should be added as architectural requirements due to its new function. These additional spaces are planned to be built with contemporary materials and methods that are different from the techniques and materials that are used in the original structure.

As a result; in addition to contribute to the tourism with the re-functionalization work, it is aimed to keep the traditional structures alive and transfer them to future generations. This study is hoped to be considered as an opportunity in the whole country for the protection of local cultural heritage.

**Keywords:** Rural tourism, Rural architectural heritage

### GİRİŞ

Kültürel miras kavramında kırsal mimari önemli bir değerdir. Kırsal mimarlık, kırsal yaşam alanlarında yerel gereksinimlere ve yapı malzemelerine dayanan, yerel gelenekleri yansıtan bir mimarlık türüdür[1]. Geleneksel mimarilerde yerleşme özellikleri, yapı biçimlenme özellikleri ve mekân düzenleme/oluşturma ilkeleri geleneksel kültürlerin zaman içinde oluşturdukları, nesilden nesile aktarılan ve pek hızlı olmasa da, evrilerek gelişen gelenekler aracılığı ile olmaktadır. Bu süreç özgün değerleri ile kırsal mimari mirası oluşturmaktadır. Bu bağlamda Doğu Karadeniz Bölgesi, yöre bazında değişen özgün kırsal mimari mirasa, doğal ve kültürel zenginliklere sahip bir bölgedir. Sahip olduğu bu değerler açısından; sürdürülebilir bir yönetim ve işbirliği anlayışıyla bir kaynak olarak ele alınıp, bir kalkınma fırsatına dönüştürüldüğünde, bölgenin kırsal mimarlık mirası da korunmuş olacaktır.

Kırsal turizm; kişilerin doğal ortamlarda dinlenmek ve değişik kültürlerle bir arada olmak amacıyla bir kırsal yerleşmeye gidip, orada konaklamaları ve o yöreye özgü

etkinlikleri izlemeleri ya da katılmaları ile gerçekleşen, ayrıca diğer turizm türleriyle de son derece kolay entegre olabilen bir turizm türüdür[2]. Kırsal turizm bu alanlarda yapılan farklı etkinlikler, farklı mekân deneyimleri ve yörenin kültürünü yaşamak açısından, hem dünyada hem ülkemizde her geçen gün önem kazanmaktadır.

Trabzon ili Araklı ilçesi Kaymaklı Köyü Çatak Mevkii'nde yer alan Bazioğlu Konağı, yöredeki kırsal yerleşim içerisinde günümüze ulaşmış, taşrada yapılan geleneksel konaklardan biridir. Geleneksel Türk Evi plan özelliklerine göre orta sofalı tipolojide olan yapı, Trabzon ili Kültür Varlıkları Koruma Bölge Kurulu tarafından 10.12.1987 tarihinde 5226 ve 3386 sayılı kurul kararı ile II. Grup yapı olarak tescil edilmiştir. Günümüzde atıl durumdadır.

Çalışmanın amacı Bazioğlu Konağı'nın kırsal turizm potansiyelinin tek yapı ölçeğinde ortaya konularak, yeniden işlevlendirme ile butik otele dönüştürülmesidir. Bu amaç doğrultusunda çalışma kapsamında, Bazioğlu Konağı'nın rölöve, restitüsyon ve restorasyon projeleri

hazırlanarak yeniden işlevlendirilmesi sağlanmıştır. Benzer çalışmalarla birlikte; bölgedeki diğer geleneksel konutların da bu anlamda değerlendirilerek sürdürülebilirliklerinin sağlanması temenni edilmektedir.

## MATERYAL VE YÖNTEM

Bu bildiri Trabzon Kültür Varlıklarını Koruma Bölge Kurulu'na sunulan ve 26.11.2014 gün ve 2088 sayılı karar ile onaylanan projeler temel alınarak hazırlanmıştır. Çalışmamız kapsamında öncelikli olarak gözlem yapılmıştır. Yapılan gözlemlerin ardından ölçü alımı, fotoğraf çekimi ve çizimleri yapılarak belgeleme yöntemi uygulanmıştır.

### Bazıoğlu Konağı Konumu

Trabzon ili Araklı ilçesi Kaymaklı Köyünde yer alan Bazıoğlu Konağı Trabzon-Araklı yolunun (33. km) Karadere'den sapağından yaklaşık 11 km mesafededir. Çevresine göre yüksek bir tepe üzerine inşa edilen konak; 101 ada, 21 parsel; (40°52'19.78"K - 40°02'30.60"E) [3] enlem ve boylam derecelerinde olup, bodrum ve zemin kattan oluşmaktadır.



Şekil 1-2. Bazıoğlu Konağı Konumu[4]

### Bazıoğlu Konağı Tarihçesi

Bazıoğlu Konağı'nın tarihçesinde; Bazıoğlu Ailesi'nden yola çıkılarak, Osmanlı Arşivlerindeki kayıtlarda Bazıoğlu Cafer 1889 [5], Bazıoğlu Ali 1890 [6] Bazıoğlu Hasan Ağa 1828 [7] tarihli isimlerine rastlanmıştır. Sözlü kaynaklar ışığında ise; 'Bazıoğlu' adının, Bacı'nın oğlu anlamında olup zamanla, şive ve telafuzdan dolayı bir dönem Bazıoğlu olarak, şimdilerde Bazzoğlu olarak telaffuz edildiği anlaşılmaktadır. Bazıoğlu Ağa, babasının vurulması sonucu çocuk yaşta yetim kalmış, annesi tarafından büyütülmüştür. Bazıoğlu Ağa'nın annesi ağa hanımı olduğu için çevre, eş, dost, akraba, eşraf tarafından "Bacı" olarak adlandırıldığı, yetim kalan ağa çocuğu ile Bacıoğlu isminin yaşadığı, Bazıoğlu Ağanın büyümesi ile de Bacıoğlu Ağalığı'nın

hayat bulduğu bilinmektedir. Başbakanlık Osmanlı Arşivlerinde de yer alan belgelerde de görüldüğü üzere Bazıoğlu Ağalığı'ndan Osmanlı-Rus harbinde Hasan ve Kibar Ağa'nın yönetiminde -Miladi 1828 yılında- 150 asker verildiği öğrenilmektedir. Kaynakalarda geçen; Hasan ve Kibar Ağa'nın ise Bacıoğlu Ağa'dan sonra 3. kuşak olduğu tahmin edilmektedir. Bacıoğlu soy ağacına bakıldığında, Bacıoğlu Ağa'nın doğumu tahminlere göre 1750'lere dayandırılmaktadır.



Şekil 3. Bazıoğlu Konağı'nın Görünüşü

Konağın yapım tarihine bakıldığında; aşhaneden sofaya açılan kapı üzerinde bulunan kitabede hicri 1298 tarihi görülmektedir. Evin yapım yılı hakkında bilgi veren bu tarih; Miladi takvime göre 1880-1881 yıllarını göstermektedir. Tüm bu kaynaklar doğrultusunda konağın; Araklı İlçesi'nin ileri gelen zengin ağalarından Bazıoğlu Hasan Ağa tarafından 19. yüzyılın ortalarında yapıldığı anlaşılmaktadır.



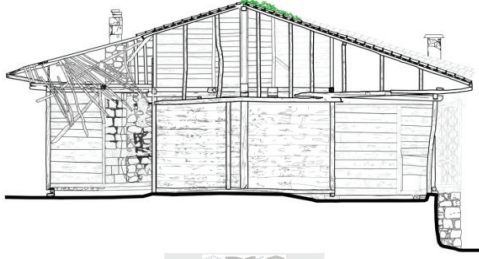
Şekil 4-6. Yapım Kitabesi

### Bazıoğlu Konağı'nın Mimari Özellikleri

Bazıoğlu Konağı, bodrum üzeri zemin kattan oluşmaktadır. Eğimli arazide yer almaktadır. Ana yapım malzemesi taş ve ahşap olan yapının üzeri kırma çatılı olup, oluklu kiremit kaplıdır. Yapının bodrum katı dediğimiz ahır bölümü; özel taş ocaklı bir oda, bu odanın yanındaki ve önündeki mekândan oluşmakla birlikte, yöreye özgü taş malzeme ile yığma tekniğinde inşa edilmiştir. Bunun yanında zemin kattan ana yapım malzemesi ise ahşap olup, bazı bölümlerde ise muska dolma tekniğindedir.

### Bazıoğlu Konağı'nın Cephe Düzeni

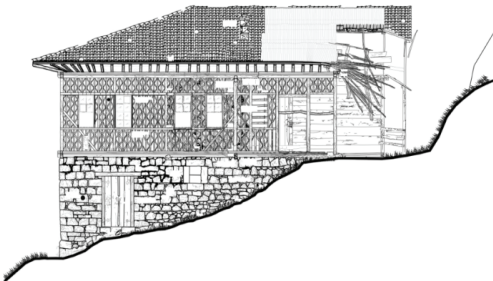
Eğimli arazide yer alan yapının eğime bakan güneybatı cephesi iki katlıdır. Eğime bağlı olarak yapının; kademeli şekilde güneybatıdan kuzeydoğuya doğru kat sayısı azalmakta ve kuzeydoğu cephesi tek katla toprağa oturmaktadır. Komple ahşap olan kuzeybatı cephesinin kuzeybatı ve güneydoğu köşeleri balkonlu açıklıklarla geçilmiş olup, sağirdir.



**Şekil7-9. Kuzeybatı Cephesinin Genel Görünüşü ve Çizimi**

Güneydoğu cephesinin; güneybatısı iki katlı, kuzeydoğusu ise eğimli araziye bağlı olarak tek katlıdır. Bodrum katı sıralı kaba yonu taş malzemeden yapılan yapının, zemin kat kuzeydoğu tarafı tamamen ahşap olup, güneybatı bölümü ise muska dolma tekniğinde olduğu anlaşılmaktadır.

Ayrıca bu cephede yer alan; aşhane girişinde oluşturulan içi boş muska dolgular, pencere boşlukları ve dikmelerin, sözlü kaynaklar [8] ve benzer dönem örnekleri doğrultusunda tamamlanmamış bölümleri olduğu anlaşılmaktadır. Cephenin bodrum ve zemin katlarında yapının içine girişi sağlayan ahşap kapılar mevcuttur.



**Şekil 10-11. Güneydoğu Cephesinin Genel Görünüşü ve Çizimi**

Yapının zemin katında odaları aydınlatan dört adet giyotin pencere dışında, bir de bodrum katı aydınlatan iç mekân tarafından kullanılan ahşap kepenkli küçük bir pencerenin cephe açıklarını oluşturduğu görülmektedir.

Bunun dışında bodrum katta taş duvarlarda küçük mazgal pencerelerin yer aldığı, dikkatlice bakıldığında bu pencerelerin alt noktalarında mevzi pencere açıklıklarının (top ve

tüfek deliklerinin) olduğu görülmektedir.

Ayrıca; cephede ahşap kiriş bağlantılarının geleneksel mimaride olduğu gibi boğaz geçme şeklinde detaylandırıldığı anlaşılmaktadır.



**Şekil 12. Güneydoğu Cephesi Bodrum Ahşap Kirişler**



**Şekil 13. Güneydoğu Cephesi Bodrum Kat Mevzi Açıklıkları ve Ahşap Kirişler**





Şekil 14-18. Güneydoğu Cephesi Bodrum Kat Mevzi Açıklıkları ve Ahşap Kiriş Detayları

Bazıoğlu Konağı'nın asıl cephesi olan güneybatı cephesi, eğimli araziye bağlı olarak iki katlıdır. Bodrum kat sıralı kaba yonu taş malzemeden, zemin ise ahşap konstrüksiyonlu malzemeden muska dolgu duvar tekniğiyle örülmüştür. Zemin katta yer alan köşe odasındaki taş ocak nedeniyle bodrumdaki kuzeybatı cephesindeki taş duvarın kalınlığı bu cepheden çatıya kadar çıkmaktadır. Farklı malzemelerin farklı tekniklerle kullanıldığı, konağın en hareketli cephesidir.



Şekil 19 -20. Güneybatı Cephesinin Genel Görünüşü ve Çizimi



Şekil 21-22. Güneybatı Cephe Detayları



Şekil 23-24. Güneybatı Cephe Detayları

Cephenin bodrum orta aksında çift kanatlı ahşap çakma bir kapı yer alırken, üst katta ise yedi adet ahşap giyotin pencere bulunmaktadır. Bunun dışında; güneydoğu cephesinde olduğu gibi bodrum katta küçük mazgal pencereleri ve mevzi pencere açıklıklarının da yer aldığı görülmektedir. Cephenin üst katında muska bölümlerin doldurulmaması cepheye hareketlilik kazandırmıştır.

Kuzeybatı cephesi; paralelindeki güneydoğu cephesinde olduğu gibi, güneybatısı iki kuzeydoğusu ise eğimli araziye bağlı olarak tek katlıdır. Bodrum katı sıralı kaba yonu malzemeden, zemin katın kuzeydoğu tarafı tamamen ahşap yığma duvar, güneybatı bölümünün ise ahşap muska dolma tekniğinde yapıldığı görülmektedir. Cephenin ahşap yığma ve içi boş muska dolgu ahşap duvarlarla hareketlendirildiği, iç mekândaki taş ocaklığa bağlı olarak taş duvar dokusunun da çatıya kadar uzadığı görülmektedir. Cephenin zemin katında, aşhaneye girişi sağlayan çakma ahşap kapı bulunmaktadır.



Şekil 25-26. Kuzeybatı Cephesinin Genel Görünüşü ve Çizimi

Yapının zemin katında tek bir odayı aydınlatan bir adet giyotin pencere, iki küçük mazgal pencere dışında bir de bodrum katı aydınlatan tel örgüyle kapatılmış küçük bir pencerenin cephe açıklarını oluşturduğu görülmektedir. Ayrıca bu cephenin bodrum katında da diğer cephelerde olduğu gibi savunma amaçlı bırakılan mevzi açıklıkları bulunmaktadır. Cephenin zemin üstünde ahşap muska dolgu mekân çıkması bulunmaktadır. Cephenin kuzeydoğusu açık sahanlık mekânı olarak düzenlenmiş olup iki adet ahşap direk taşınmaktadır. Sözlü kaynaklardan; bu kısmın da tamamlanmamış olduğu anlaşılmaktadır.



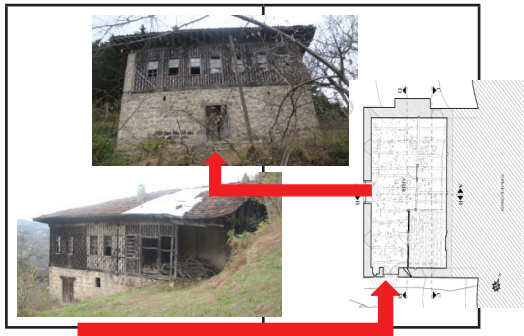
Şekil 27-28. Kuzeybatı Cephe Detayları



Şekil 29-30. Kuzeybatı Cephe Detayları

#### Bazıoğlu Konağı Plan Özellikleri: Bazıoğlu Konağı Bodrum Kat Planı

Yapının bodrum katına güneybatı ve güneydoğu cepheledeki çift kanatlı, ahşap kapılardan girilmektedir. Üç mekândan oluşan bodrum katı güneydoğu-kuzeybatı yönünde uzanmaktadır.



Şekil 31. Bodrum Kat Planı

Mekânın kuzeybatı ve güneydoğusunda ahşap dikmeler üzerine yine ahşap malzeme ile bölünmüş kare ve dikdörtgen mekânlar yer almaktadır. Kuzeydoğudaki taş ocaklı ahşap çevrili mekân, kış odası, kiler ve ambar bulunmaktadır. Bu mekânlara güneybatı cephedeki tek kanatlı ahşap kapıdan girilmektedir. Ana duvarları yöreye özgü taş malzemenle yapılmış olup, iç mekân bölmeleri ise ahşap olduğu ancak günümüze ulaşmadığı anlaşılmaktadır.



Şekil 32-33. Bodrum Kat İç Mekan Görünüşü

Yapının bodrum katının kuzeydoğu köşesindeki kare mekânla bölüm içerisinde taş malzemenle yapılmış üzeri taş korniş ve kademeli dilimli kemerden yapılmış ocak yer almaktadır. Kuzeydoğu duvarına gömülü olan ocağın doğusunda ocakla benzer dilimli kemerli bir niş bulunmaktadır. Zemini toprak olan bu mekânın içerisinde

yer alan ocağın hareketle bu bölümün konaktaki görevliler tarafından kullanıldığı, muhtemelen de bekçinin veya diğer hizmetlilerin burada kaldığı tahmin edilmektedir. Bodrum kat üzeri ahşap kirişlemeli olup, kirişlerin altında günümüze ulaşan ızgara sistemle kaplı olduğu anlaşılmaktadır.



Şekil 34-35. Bodrum Kat Tavanının ve Taş Ocak-Nişin Görünüşü

Yapının bodrum katında bir diğer önemli detay ise mazgal pencerelerdeki altta küçük üstte ise büyük pencerelerin yer almasıdır. Yapının yapıldığı dönem itibariyle Osmanlı Rus Savaşı'na sahne olması, yapı sahibinin bölgede asayiş-i sağlamla mesul olmaları nedeniyle bu pencerelerinde her hangi bir kuşatmada mevzi yeri olarak kullanıldığı belirtilmektedir (Yörede yaşayan halk tarafından da pencerelerin bu amaçla kullanıldığı belirtilmiştir). Bunun yanında yapının doğu giriş kapısı güneyindeki yuvarlak kemerli niş içerisine abdestlik yer yapılmıştır. Nişin zemin bölümünde abdest alırken topuğun konduğu yuvarlak bir kesitin zeminde kabartılmış olup, yoğun kış günlerinde ve farklı sebeplerden bodrumda kalan görevlinin bu bölümde abdest aldığı bilinmektedir.



Şekil 36. Bodrum Kat Mazgal Pencere, Altındaki Mevzi Yeri

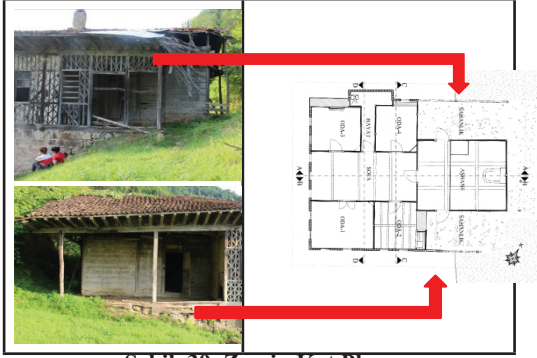


Şekil 37-38. Doğu Duvarındaki Top Deliği ve Abdest Yeri Olan Nişin Görünüşü

#### Bazıoğlu Konağı Zemin Kat Planı

Bazıoğlu Konağı; plan tipi bakımından bölgenin geleneksel mimari örneklerinde olduğu gibi aşhaneli-sofalı plan tipi özelliklerini göstermektedir. Yapının zemin katı; kuzeybatı-güneydoğu yönünde uzanmakla birlikte duvar ana yapı malzemesi ahşap konstrüksiyonlu muska dolma ve ahşap yığma duvarlardan oluşmaktadır. Simetri özellikte yapılan zemin kata kuzeybatı ve güneydoğu cephede yer alan açıklıklardan geçilerek tek kanatlı kapılardan aşhane mekânı ile girilmektedir. Toprağa oturan aşhane mekânından sonra; bodrum kat üzerinde konumlandırılan, aşhane den geçilen bir sofa ve sofanın her iki yanında toplamda dört oda yer almaktadır. Eğimli arazi sebebiyle bu katın

kuzeydoğusundaki mutfak mekânı ve yapıya girişi sağlayan açıklıklar toprak zemine oturmaktadır.



Şekil 39. Zemin Kat Planı

Aşhane mekânı; giriş aksı boyunca toprak zemin, diğer kısımlarında ise ahşap döşemelidir. Tavanı ise yalnızca ahşap konstrüksiyondan ibarettir ve bölgedeki geleneksel mimari örneklerde olduğu gibi kaplaması yoktur. Mekânın kuzeydoğu zeminin orta kısmında taş ve çimentolu malzemeden yapılmış ocak yer almaktadır.



Şekil 40-41. Aşhane Mekânı Kuzeybatı ve Güneydoğu Girişleri

Aşhanenin cepheye bakan ve iç mekânlarda yer alan duvarları, hem bölücü hem de taşıyıcı duvar niteliğinde ahşap yığma duvar tekniğinde yapılmıştır. Aynı zamanda her iki tarafında ve arkasında yer alan açık muska dolgu ve ahşap dikmelerin varlığı dikkat çekmektedir. Cephe özelliklerinde de belirtildiği üzere bu kısımların; tamamlanamamış olan ve aşhaneyi çevreleyen mekânların duvar izleri olduğu anlaşılmaktadır.



Şekil 42-45. Bodrum Kat İç Mekânı

Aşhanenin güneybatısındaki tek kanatlı ahşap çakma kapıdan yapının güneybatı tarafında eğimli araziye manzaraya bakan sofasına geçilmektedir. Kuzeydoğu güneybatı yönünde uzanan sofanın zemini, duvarları ve tavanı tamamen ahşap malzemeden yapılmıştır.



Şekil 46-47. Zemin Kat Sofa İç Mekânı

Sözlü kaynaklardan edinilen bilgiler doğrultusunda; sofanın zemininde bodrum kata inişin sağlandığı merdivene açılan bir döşeme olduğu görülmektedir. Ancak; ahşap olduğu söylenen bu merdivenin günümüze ulaşmadığı anlaşılmaktadır. Sofayı; odalar ve aşhane mekânlarıyla ahşap yığma duvarlar ayırmaktadır. Manzara tarafında yer alan muska dolgu duvarın iç bölmesi ise farklı bir düzende olup, izlerden anlaşıldığı üzere çitralı ahşap kaplama olduğu anlaşılmaktadır.



Şekil 48-49. Sofa Mekânı Zeminin Döşemesi, Bodrum Kata İnişi İçin Bırakılan Kapağın Üst ve Alt Döşemeden Görünüşü

Sofanın kuzeybatısında ve güneydoğusunda ikişer oda yer almakla birlikte, güneydoğusunda çift kanatlı kapıdan girilen odanın başoda olduğu anlaşılmaktadır. Bu oda; güneybatı ve kuzeydoğu cephelerinde ikişer, toplamda dört adet ahşap giyotin pencere ile aydınlatılmaktadır.

Oda zemin, tavan ve duvarları ile tamamıyla ahşap olup, oldukça harap durumdadır. Dış cepheye bakan ahşap muska dolgu duvarlar iç mekân yüzeylerinden dikey ahşaplarla kaplanmış, birleşimlerine de ahşap çitralı çakılmıştır. İç mekânda kalan duvarlar ise ahşap yığma duvar şeklindedir. Ahşap binili tavanla örtülü mekân oldukça harap durumdadır.



Şekil 50-54. 1 No'lu Odanın Mekânının Özellikleri, Yapı Elemanları

Sofanın kuzeydoğusundaki odaya sofanın doğusundaki tek kanatlı ahşap tablalı çakma kapıdan girilir.

Oda güneydoğu cephesindeki iki adet giyotin pencere ile aydınlatılmaktadır. Zemin, duvar ve tavanı ahşap olan odanın kuzeydoğusunda ahşap dolap nişi yer almaktadır.



**Şekil 55-60. 2 No'lu Odanın Mekânının Özellikleri, Yapı Elemanları**

Zemin kat sofasının kuzeybatısında; iki oda ve iki oda arasından geçilen ıslak hacim mekânı yer almaktadır. Batı köşesinde yer alan odanın kuzeybatısındaki taş silmeli ocaklı oda güneybatısındaki iki adet ahşap giyotin pencere ile aydınlatılmaktadır. Odanın batı cephesinde üzeri iç ve dış bükey silmeli önü sade taş ocak yer almaktadır. Ocağın köşelerinde de iki kademeli altta stilize mukarnas üstünde yivli kompozisyonla ocağa hareketlilik kazandırılmıştır. Odanın kuzeybatı duvarı ocağa bağlı olarak moloz taş olup, diğer bölümler tavan ve zemin dâhil ahşaptır. Yine diğer odalarda olduğu gibi dış mekâna bakan muska dolgu duvarların iç yüzeyleri dikey yönde ahşap çıtalı olarak döşeli iken, iç mekân duvarları ahşap yığma duvar tekniğindedir.



**Şekil 61-63 . 3 No'lu Odanın Mekânının Özellikleri, Yapı Elemanları**

Bu odada; hem muska dolgulu duvarların içi, hem de ahşap yığma duvarlar üzeri dikey yönde ahşaplarla

kaplanmış ve birleşim yerlerine de ahşap çıtalar çakılmıştır. Odanın tavanı tek yön çıtalı ahşaplar ile kaplıdır. Odanın kuzeydoğu köşesinde ahşap malzemeden üçgen bir raf yer almaktadır.



**Şekil 64-65. 3 No'lu Odanın Mekânının Özellikleri, Yapı Elemanları**

Zemin kat sofadan doğudaki tek kanatlı kapıdan hole geçilerek, oradan yapının kuzeybatı cephesindeki ıslak hacim mekânı olan lavabolara geçilmektedir. Mekânın aralık dışında ıslak hacimlerin olduğu bölümün zemini beton olup duvarlar ve tavan ahşaptır.



**Şekil 66-67. Islak Hacimlere Giden Aralık Bölümünün Görünüşü**

Holün kuzeydoğu duvarına bitişik, yine sofadaki tek kanatlı ahşap ve tablalı kapıdan girilen bir oda daha bulunmaktadır. Oda; kuzeybatısındaki tek kanatlı giyotin pencere ile aydınlatılmakla birlikte pencere önü tezgâhla geçilmiştir. Bu tezgâhın arka tarafı yine diğer odalarda olduğu gibi, dış cepheye baktığı için içerden dikey yönde ahşaplarla kaplanmışdır. Diğer duvarlar ise iç mekânlara bitişik olduğundan ahşap yığma sistemdedir. Tavan döşemesi diğer odalardan farklı olarak gönye kesimlerle çerçeve oluşturan ahşap binili tavan şeklindedir. Odanın duvar, tavan ve döşeme ahşapları oldukça harap durumdadır.



**Şekil 68-71 . 4 Nolu Odanın Mekân Özellikleri, Yapı Elemanları**

## BULGULAR ve TARTIŞMA

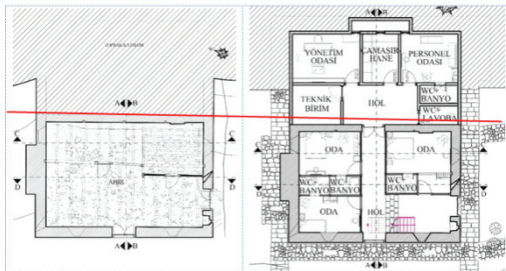
### Yeniden İşlevlendirme

Kültürel mirasın korunması bağlamında Bazioğlu Konağı'nın yukarıda anlatılan özgün tasarımı ve bütünlüğünü bozmadan, yapıya fazla yük getirmeden uygun bir işlev ile yeniden kullanımı düşünülmüştür. Bu bağlamda geçmişte geleneksel konut işlevinde kullanılan ve günümüzde atıl olan yapının, düzenli bakım ve onarımdan yoksun kalması için, çok daha kısa sürede tahrip olmasını önlemek amacıyla farklı işlevde de olsa yeniden kullanım önerisi sürdürülebilirliğine çözüm olarak düşünülmüştür. Bu öneri yapılırken; yeni işlevin kültür varlığının devamlılığı için sadece bir araç olduğunun bilinciyile, esas amacın yapının korunması olduğu unutulmamıştır.

İç mekân dönüşümü ölçeğinde; koruma teknik ve yöntemlerinin genel kabullerinde olduğu gibi tarihi yapıların değerlerinin ve karakteristik özelliklerinin olumsuz etkilenmemesi için, öncelikle yapının mekân kurgusuna uygun işlev seçilmiş, yapıya ağır gelebilecek, içinde ve dışında köklü müdahaleler gerektirecek işlevden kaçınılmıştır. Bunun yanı sıra; yapının bir bütün olarak korunması, çağdaş konforun sağlanması ve günlük yaşama sunulması amaçlanmıştır. Kırsal yerleşim içerisinde yer alan ve geleneksel yaşamın bir parçası olan bu konutun, bu anlamda sürdürülebilirliği sağlanırken, kırsal turizmi desteklemek amacıyla konaklama işlevinde turizme de hizmet etmesi hedeflenmiştir. Aynı zamanda köyün mevcut potansiyeline de katkı sağlaması amaçlanmıştır. Bu doğrultuda yeni işlev belirlenirken, konak olarak kullanımındaki işlevi ile butik otel işlev kurgusu eşleştirmeye çalışılmıştır. Önerilen bu değişiklikte yapının ikinci derece tarihi eser niteliğinde olması göz önünde bulundurularak yapılacak planlamada yine de mümkün olduğu kadar tipolojik özelliklerin korunmasına dikkat edilmiştir. Yapının mevcudunda olan mekânlar elverdiği ölçüde kullanılmış, yeni işlevinde gerekli olan kullanıcı ihtiyaçları için ise; ek olarak yeni çözümler sunulmuştur. Bu ek çözümlerin; geleneksel yapıdaki malzeme ve yapım tekniği dışında olmasına ve yapıya sonradan ilave edildiklerinin belli edilmesine özen gösterilmiştir.

Bu kapsamda yapılacak müdahaleler aşağıda verilmektedir:

- Bodrum kattaki mevcut mekânlar konaklama ihtiyacına yönelik oda birimine dönüştürülmüştür.
- Otel işlevinden dolayı arka planda gerekli olan teknik birim ve hizmet alanları için bodrum katta olacak şekilde dış cepheye yansımayan-zemin kat izdüşümünde toprak dolgu altına ilaveler düşünülmüştür. Yalnızca bodrum katta ışık almayan batı köşesindeki odanın aydınlatmasını sağlamak amacıyla kuzeybatı cephesindeki taş dokuya açılmış pencere örneği referans alınarak pencere ilavesi yapılmıştır.
- Restitüsyon projesi doğrultusunda mevcut izlerden yola çıkılarak bodrum katla zemin kat arasındaki ilişkiyi sağlayan merdiven ile ilgili tamamlamalar yapılmıştır.

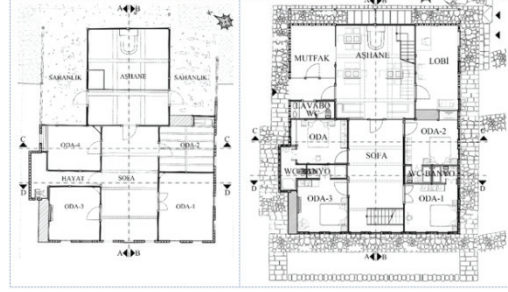


Şekil 72. Müdahale Öncesi ve Sonrası Bodrum Kat Planları

- Zemin kattaki aşhane, sofa, oda mekânları orijinalinde olduğu gibi müdahale edilmeden aynen düzenlen-

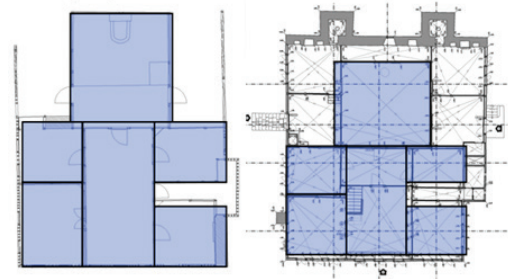
miştir.

- Zemin katta; işlev değişikliğinden doğan ihtiyaçlar için mimari gereklilik olarak uygulamaya koyulacak imalatlarla birtakım ekler yapılması düşünülmüştür. Odalara ıslak hacimler eklenmiş, bu eklemeler yapılırken de, mevcut malzeme ve teknik dışında uygulamasına ve özgününden ayrılmasına dikkat edilmiştir.



Şekil 73. Müdahale Öncesi ve Sonrası Zemin Kat Planları

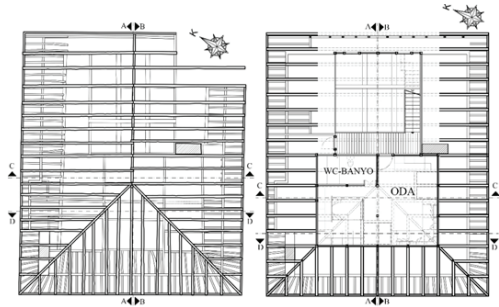
- Restitüsyon projesi doğrultusunda; konağın ilk yapıldığı dönemde eksik bırakılan bölümlerinin de tamamlamaları yapılmıştır. Yapının mevcudu incelendiğinde; bu bölümlerde aşhanenin arka, sağ ve solunun boş strüktürde ve tamamlanmamış elemanlarla oluşturulan mekânlarla çevrili olması; aynı zamanda, kullanıcılarının aktardıkları bilgiler doğrultusunda bu mekânların ilk yapıldığında tamamlanmamış olduğu anlaşılmıştır.



Şekil 74. Bazioğlu Konağı (Trabzon - Araklı) ve Yakup ağa Konağı (Trabzon - Sürmene) Planları

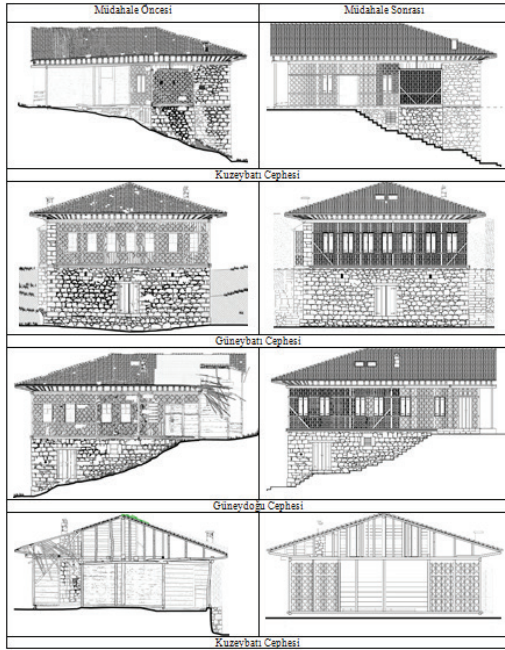
Aynı şekilde bu tamamlamaları özgününden ayırt etmek ve mevcudundaki örneklerinde olduğu gibi algılatmak için benzer nitelikte güncel malzeme ile detaylandırılması amaçlanmıştır. Bu nedenle aşhane girişlerinin her iki yanında kalan sahanlık bölümleri, işlev değişikliğinden doğan ihtiyaçları karşılamak amacıyla değerlendirilmiştir. Öncesinde yarı açık mekân olan bu mekânların kapalı mekâna dönüştürülmesi için; yapının orijinalinde olan ve yarım kalan içi boş ahşap muska dolgu duvar tekniğinden referansla, boş ahşap muska dolgu konstrüksiyonu iki cam arasına alınarak kapalı mekâna dönüştürülmüş, hem ısı konforu sağlanmış, hem de modern malzeme ile bütünleşerek diğer dış duvarlardan farklı olması sağlanmıştır.

- Aşhanenin arkasında eksik bırakılan yarı açık mekânda da boş strüktürle çatı katına çıkışı sağlayan aynı zamanda gizlenebilen ahşap merdiven önerilmiştir.
- Çatı katında ise; mevcutta boş olan çatı arası boşluğun değerlendirilmesi ve konaklama sayısını arttırmak amacıyla aşhaneden çıkılan oda yapılması önerilmektedir.



Şekil 75. Müdahale Öncesi ve Sonrası Çatı Katı Planları

Yapılan müdahalelerde yapının ömrünü uzatmak amacıyla da detaylarda güncel bazı ilaveler yapılması düşünülmüştür. Bu doğrultuda yapıya eklenen ilaveler koruma anlayışı kapsamında ele alınmıştır. Islak hacimlerde; ahşap konstrüksiyonu su ve nemden korumak amacıyla yalıtım yapılması gerekmektedir. Ayrıca çatı arası döşemeye ısı yalıtımı ve çatı örtüsü kaplama tahtası üzerine de su-nem yalıtımı yapılması gerekli görülmüştür. Ayrıca; kuzeydoğu zemininden yapıya gelen suyun uzaklaştırılması amacıyla kuzeybatı ve güneydoğu cephelerini çevreleyen drenaj önerilmektedir.



Şekil 76. Müdahale Öncesi ve Sonrası Cepheler



Şekil 77. Restorasyon Öncesi ve Sonrası Cepheleri Görünümleri



Şekil 78. Restorasyon Öncesi ve Sonrası İç Mekan (Aşhane-Lobi) Görünümleri



Şekil 79. Restorasyon Öncesi ve Sonrası İç Mekan (Oda) Görünümleri

## SONUÇ

Kırsal yerleşmelerin; sosyo-kültürel yaşam biçimleri, topoğrafyası ve mimari yapılarıyla kültürel mirasın önemli bir parçası olduğu, bu mirasın korunması ve yaşatılması düşüncesinin istihdamın ve ekonominin gelişmesiyle mümkün olacağı bilinmektedir. Bu bağlamda kırsal turizmin bu savı gerçekleştirme adına bir yöntem olacağı düşünülmektedir. Kırsal turizm odaklı proje ve uygulamaya yönelik söz konusu bu çalışma; yerleşim ölçeğinde olmayıp tek yapı ölçeğindedir ve müdahale tekniklerinden yeniden işlevlendirme ile yapının sürdürülebilirliği sağlanmaya çalışılmıştır. Bu noktada; yapının mekân boyutları, işlevi, strüktür özellikleri ve cephe düzenine uygun müdahalelerle butik otel olarak işlevlendirilmesi sağlanmıştır. Bu sayede; kırsal alanda yer alan yapının yeniden kullanımı ile birlikte korunmasının sağlanacağı düşünülmüştür. Ayrıca; bulunduğu bölgeye ekonomik ve kültürel açıdan destek olması da amaçlanmıştır.

Bu anlamda bu çalışmaların tek yapı ölçeğinde olmasının yanı sıra, daha geniş kapsamlı bir yaklaşımla, yerleşimin belirli bir bölgesini içermesi de önerilmektedir. Her iki ölçekte de amaç kırsaldaki yaşam kültürünün korunmasına özen gösterilmesidir. Aynı zamanda; kırsal turizm odaklı yeniden kullanım uygulamalarında yeni işlevin kültür varlığının devamlılığı için sadece bir araç olduğunun unutulmamasıdır. Kültürel değerleri korunma bakış açısıyla yeniden kullanım proje ve uygulamalarında asıl olan özgün özelliklerin korunmasıdır.

Sonuç olarak; bu tür çalışmalarla birlikte; kırsal alandaki yaşamın, yine kırsal mekânlarla tanıtılması hedefi doğrultusunda; iklim, topoğrafya, yakın çevredeki malzemeler ve yaşam kültürü ile şekillenen geleneksel konutların bu anlamda değerlendirilmesi ve yaşatılması önem arz etmektedir. Özelde ele alınan tek yapı ölçeğindeki bu çalışmanın, daha bütüncül yaklaşımla ele alınarak yapılacak sonraki çalışmalara katkı sağlaması temenni edilmektedir.

**KAYNAKLAR**

- [1] Anonim (2012). Anadolu'da Kırsal Mimari, Uluslararası Kırsal Yaşam. Kırsal Mimari Sempozyumu. Bursa.
- [2] Soykan, F., (2006). Avrupa'da Kırsal Turizme Bakış Kazanılan Deneyim. II. Balıkesir Ulusal Turizm Kongresi.05-08 Aralık 2013, Kayseri.
- [3] Google Earth.
- [4] <https://parselsorgu.tkgm.gov.tr> (Erişim Tarihi: 01.06.2019).
- [8] 1952 doğumlu Leyla Bacı ve Yakup Ağa'nın torunu Mustafa Güven ile 15.08.2014 tarihinde yapılan söyleşi.